

พระราชบัญญัติ

ควบคุมเครื่องดื่มแอลกอฮอล์ พ.ศ. 2551

และที่แก้ไขเพิ่มเติม

สำนักงานคณะกรรมการควบคุมเครื่องดื่มแอลกอฮอล์
กรมควบคุมโรค กระทรวงสาธารณสุข



คำนิยาม

“เครื่องดื่มแอลกอฮอล์” หมายความว่ารวมถึง

❶ วัตถุทั้งหลายหรือของผสมที่มีแอลกอฮอล์ซึ่งสามารถดื่มกินได้เช่นเดียวกับน้ำสุรา

❷ หรือซึ่งดื่มกินไม่ได้ แต่เมื่อได้ผสมกับน้ำหรือของเหลวอย่างอื่นแล้วสามารถดื่มกินได้เช่นเดียวกับน้ำสุรา

❸ แต่ไม่รวมถึงเครื่องดื่มที่มีปริมาณแอลกอฮอล์ไม่เกิน 0.5 ดีกรี ยา ผลิตภัณฑ์สมุนไพร วัตถุออกฤทธิ์ และยาเสพติดให้โทษตามกฎหมายว่าด้วยการนั้น



01

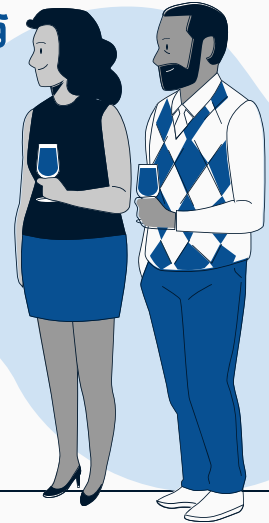
การโฆษณา

เครื่องดื่มแอลกอฮอล์



คำนิยาม

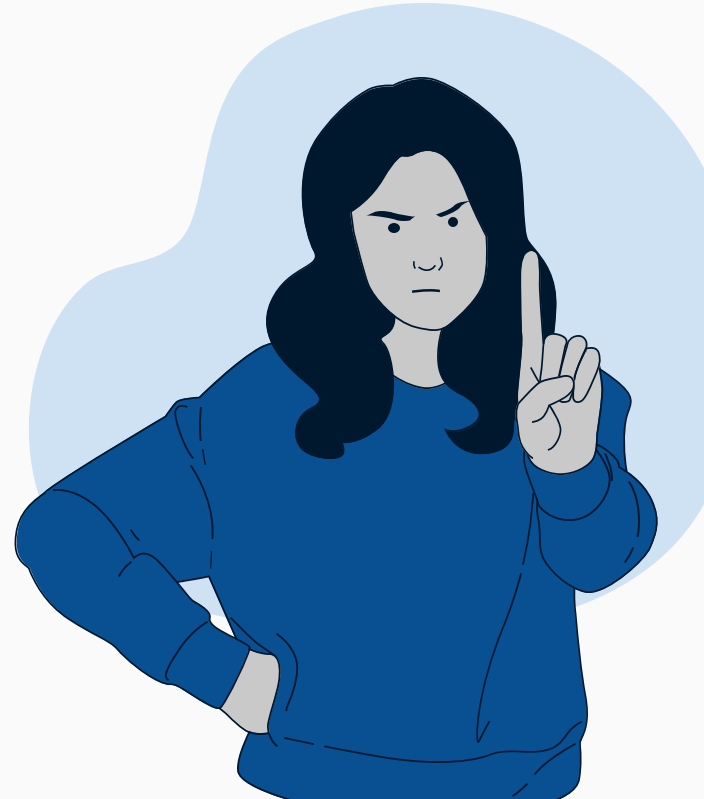
“โฆษณา” หมายความว่า การกระทำไม่ว่าโดยวิธีใด ๆ
ให้ประชาชนเห็น ได้ยินหรือทราบข้อความเพื่อประโยชน์
ในทางการค้า และให้หมายความรวมถึงการสื่อสาร
การตลาด





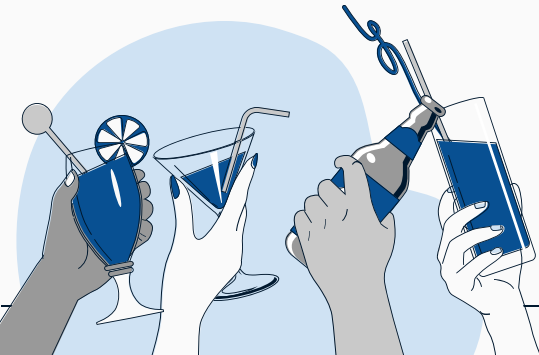
“ข้อความ” หมายความว่ารวมถึง การกระทำให้ปรากฏด้วย
ตัวอักษร ภาพ ภาพยนตร์ แสง เสียง เครื่องหมาย หรือ
การกระทำอย่างใด ๆ ที่ทำให้บุคคลทั่วไปสามารถเข้าใจ
ความหมายได้

“การสื่อสารการตลาด” หมายความว่า การกระทำ
ในรูปแบบต่าง ๆ โดยมีวัตถุประสงค์เพื่อขายสินค้าหรือ
บริการ หรือสร้างภาพลักษณ์ ซึ่งรวมถึงการประชาสัมพันธ์ การเผยแพร่ข่าวสาร การส่งเสริมการขาย การแสดงสินค้า การจัดหรือสนับสนุนให้มีการจัดกิจกรรมพิเศษ และการตลาดแบบตรง



พระราชบัญญัติควบคุมเครื่องดื่มแอลกอฮอล์ (ฉบับที่ 2) พ.ศ. 2568

มาตรา 32/1 ห้ามผู้ใดโฆษณาเครื่องดื่มแอลกอฮอล์ เว้นแต่เป็นการให้ข้อมูลข่าวสาร ความรู้ หรือประชาสัมพันธ์เครื่องดื่มแอลกอฮอล์ ทั้งนี้ ตามหลักเกณฑ์ วิธีการ และเงื่อนไขที่รัฐมนตรี ประกาศกำหนดโดยคำแนะนำของคณะกรรมการ



พระราชบัญญัติควบคุมเครื่องดื่มแอลกอฮอล์

(ฉบับที่ 2) พ.ศ. 2568

มาตรา 32/2 ห้ามผู้ใดใช้ชื่อเสียงเพื่อแสวงหาประโยชน์ส่วนตนสื่อสารข้อมูลต่อสาธารณชน โดยการแสดงชื่อหรือเครื่องหมายของเครื่องดื่มแอลกอฮอล์ โดยมุ่งหมายชักจูงใจผู้อื่นให้บริโภคเครื่องดื่มแอลกอฮอล์ เว้นแต่เป็นการสื่อสารทางวิชาการให้แก่สมาชิกในวงจำกัด ทั้งนี้ ตามหลักเกณฑ์ที่รัฐมนตรีประกาศกำหนดโดยคำแนะนำของคณะกรรมการควบคุม



พระราชบัญญัติควบคุมเครื่องดื่มแอลกอฮอล์

(ฉบับที่ 2) พ.ศ. 2568

มาตรา 32/3 ห้ามผู้ใดโฆษณาผลิตภัณฑ์หรือสิ่งอื่นใดที่ใช้ชื่อหรือเครื่องหมายของเครื่องดื่มแอลกอฮอล์เป็นชื่อหรือเครื่องหมายของผลิตภัณฑ์หรือสิ่งนั้น หรือโฆษณาโดยการนำเอาชื่อ เครื่องหมาย หรือสัญลักษณ์ของเครื่องดื่มแอลกอฮอล์มาตัด ต่อเติม หรือดัดแปลงข้อความให้เป็นส่วนหนึ่งของชื่อหรือเครื่องหมายของผลิตภัณฑ์หรือสิ่งนั้น ทั้งนี้ ในลักษณะที่ทำให้เข้าใจได้ว่าหมายความถึงการโฆษณาเครื่องดื่มแอลกอฮอล์



พระราชบัญญัติควบคุมเครื่องดื่มแอลกอฮอล์

(ฉบับที่ 2) พ.ศ. 2568

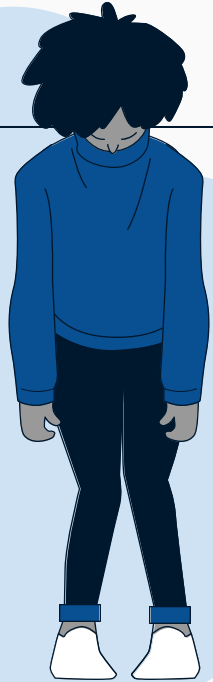
มาตรา 32/4 ห้ามผู้ใดให้การสนับสนุนกิจกรรมเพื่อสังคมหรือเพื่อสาธารณประโยชน์แก่บุคคล กลุ่มบุคคล หน่วยงานของรัฐ หรือองค์กรเอกชน ในลักษณะที่ส่งเสริมการบริโภคเครื่องดื่มแอลกอฮอล์ ทั้งนี้ ตามที่ รัฐมนตรีประกาศกำหนดโดยคำแนะนำของคณะกรรมการควบคุม

มาตรา 32/5 ห้ามผู้ใดเผยแพร่กิจกรรมหรือข่าวสารเพื่อประชาสัมพันธ์กิจกรรมอันมีลักษณะต้องห้ามตาม

มาตรา 32/4



02



วันและเวลาขาย
เครื่องดื่มแอลกอฮอล์

พระราชบัญญัติควบคุมเครื่องดื่มแอลกอฮอล์
(ฉบับที่ 2) พ.ศ. 2568

มาตรา 3 ให้ยกเลิก

(1) ประกาศของคณะปฏิวัติ ฉบับที่ 253 ลงวันที่ 16 พฤศจิกายน พุทธศักราช 2515

ประกาศของคณะปฏิวัติ ฉบับที่ 253

ข้อ 2 วรรคหนึ่ง ห้ามมิให้ผู้ได้รับอนุญาตขายสุราประเภทที่ 3 ถึงประเภทที่ 6 ... จำหน่ายสุราทุกชนิดในเวลาอื่น นอกจากตั้งแต่เวลา 11.00 นาฬิกา ถึงเวลา 14.00 นาฬิกา และตั้งแต่เวลา 17.00 นาฬิกา ถึงเวลา 24.00 นาฬิกา เว้นแต่ได้รับใบอนุญาตจากอธิบดีกรมตำรวจสำหรับนครหลวงกรุงเทพมหานครนบุรี หรือผู้ว่าราชการจังหวัดสำหรับจังหวัดอื่น

พระราชบัญญัติควบคุมเครื่องดัดมัลเลอร์

(ฉบับที่ 2) พ.ศ. 2568

มาตรา 28 วรรคหนึ่ง ห้ามมิให้ผู้ใดขายเครื่องดัดมัลเลอร์ในวันหรือเวลาที่คณะกรรมการควบคุมประกาศกำหนด ทั้งนี้ ประกาศดังกล่าวจะกำหนดเงื่อนไขหรือข้อยกเว้นใด ๆ เท่าที่จำเป็นไว้ด้วยก็ได้

วันห้ามขายเครื่องดื่มแอลกอฮอล์



ประกาศสำนักนายกรัฐมนตรี เรื่อง กำหนดวันห้ามขายเครื่องดื่มแอลกอฮอล์ พ.ศ. 2568



วันมาฆบูชา



วันวิสาขบูชา



วันอาสาฬหบูชา



วันเข้าพรรษา



วันออกพรรษา



ยกเว้น (1) ในอาคารที่ให้บริการแก่
ผู้โดยสารภายในสนามบินที่ให้บริการ
เที่ยวบินระหว่างประเทศ

ประกาศสำนักงานการบินพลเรือนแห่งประเทศไทย
เรื่อง รายชื่อสนามบินที่ให้บริการเที่ยวบินระหว่างประเทศ (International Airport)
พ.ศ. ๒๕๖๖

โดยที่สำนักงานการบินพลเรือนแห่งประเทศไทยได้พิจารณาถึงความพร้อมของสนามบินที่ให้บริการเที่ยวบินระหว่างประเทศ (International Airport) ในด้านมาตรฐานความปลอดภัย การรักษาความปลอดภัย และการอำนวยความสะดวกในการเดินอากาศ ที่เป็นไปตามกฎหมายว่าด้วยการเดินอากาศและกฎระเบียบที่เกี่ยวข้อง อาศัยอำนาจตามมาตรา ๓๗ (๑) (ฎ) (๓) และ (๓) แห่งพระราชกำหนดการบินพลเรือนแห่งประเทศไทย พ.ศ. ๒๕๕๘ ผู้อำนวยการสำนักงานการบินพลเรือนแห่งประเทศไทย จึงออกประกาศรายชื่อสนามบินที่ให้บริการเที่ยวบินระหว่างประเทศไว้ (International Airport) ต่อไปนี้

๑. สนามบินดอนเมือง (Don Mueang Airport - VTBD)
๒. สนามบินสุวรรณภูมิ (Suvarnabhumi Airport - VTBS)
๓. สนามบินเชียงใหม่ (Chiang Mai Airport - VTCC)
๔. สนามบินแม่ฟ้าหลวงเชียงราย (Mae Fah Luang-Chiang Rai Airport - VTCT)
๕. สนามบินกระบี่ (Krabi Airport - VTSG)
๖. สนามบินภูเก็ต (Phuket Airport - VTSP)
๗. สนามบินอู่ตะเภา ระยอง พัทยา (U-Tapao Rayong Pattaya Airport - VTBU)
๘. สนามบินหาดใหญ่ (Hat Yai Airport - VTSS)
๙. สนามบินสมุย (Samui Airport - VTSM)
๑๐. สนามบินสุราษฎร์ธานี (Surat Thani Airport - VTSB)

ประกาศ ณ วันที่ ๑๗ มกราคม พ.ศ. ๒๕๖๖

สุทธิพงษ์ คงพูล

ผู้อำนวยการสำนักงานการบินพลเรือนแห่งประเทศไทย



(2) สถานบริการ

(4) โรงแรม



(5) ในสถานที่ซึ่งใช้จัดกิจกรรมพิเศษระดับชาติหรือนานาชาติ และมี
คนจำนวนมากไปทำกิจกรรมร่วมกันตามรายชื่อของสถานที่ที่รัฐมนตรีว่าการ
กระทรวงสาธารณสุขประกาศกำหนดโดยคำแนะนำของรัฐมนตรีว่าการ
กระทรวงการท่องเที่ยวและกีฬา

ประกาศกระทรวงสาธารณสุข
เรื่อง สถานที่ซึ่งใช้จัดกิจกรรมพิเศษระดับชาติหรือนานาชาติ
พ.ศ. 2568

ประกาศกระทรวงสาธารณสุข

เรื่อง สถานที่ซึ่งใช้จัดกิจกรรมพิเศษระดับชาติหรือนานาชาติ

พ.ศ. ๒๕๖๘

โดยที่เป็นการสมควรกำหนดสถานที่ซึ่งใช้จัดกิจกรรมพิเศษระดับชาติหรือนานาชาติและมีคนจำนวนมากไปทำกิจกรรมร่วมกัน เพื่อให้เป็นไปตามประกาศสำนักนายกรัฐมนตรี เรื่อง กำหนดวันห้ามขายเครื่องดื่มแอลกอฮอล์ พ.ศ. ๒๕๖๘

อาศัยอำนาจตามความในข้อ ๓ (๕) แห่งประกาศสำนักนายกรัฐมนตรี เรื่อง กำหนดวันห้ามขายเครื่องดื่มแอลกอฮอล์ พ.ศ. ๒๕๖๘ รัฐมนตรีว่าการกระทรวงสาธารณสุขโดยคำแนะนำของรัฐมนตรีว่าการกระทรวงการท่องเที่ยวและกีฬา จึงออกประกาศไว้ ดังต่อไปนี้

ข้อ ๑ ประกาศนี้ให้ใช้บังคับตั้งแต่วันถัดจากวันประกาศในราชกิจจานุเบกษาเป็นต้นไป

ข้อ ๒ ให้สถานที่ซึ่งใช้จัดกิจกรรมพิเศษตามบัญชีท้ายประกาศนี้ เป็นสถานที่ซึ่งใช้จัดกิจกรรมพิเศษระดับชาติหรือนานาชาติ และมีคนจำนวนมากไปทำกิจกรรมร่วมกันตามความในข้อ ๓ (๕) แห่งประกาศสำนักนายกรัฐมนตรี เรื่อง กำหนดวันห้ามขายเครื่องดื่มแอลกอฮอล์ พ.ศ. ๒๕๖๘

ประกาศ ณ วันที่ ๓ กรกฎาคม พ.ศ. ๒๕๖๘

สมศักดิ์ เทพสุทิน

รัฐมนตรีว่าการกระทรวงสาธารณสุข

บัญชีท้ายประกาศกระทรวงสาธารณสุข
เรื่อง สถานที่ซึ่งใช้จัดกิจกรรมพิเศษระดับชาติหรือนานาชาติ พ.ศ. ๒๕๖๘

ลำดับที่	สถานที่	ที่อยู่
๑	ศูนย์นิทรรศการและการประชุมไบเทค Bangkok International Trade and Exhibition Centre (BITEC)	๘๘ ถนนเพชรดิน (กม.๑) แขวงบางนาใต้ เขตบางนา กรุงเทพมหานคร ๑๐๒๖๐
๒	พารากอน ฮอลล์ Paragon Hall	๙๙๑ ถนนพระรามที่ ๑ แขวงปทุมวัน เขตปทุมวัน กรุงเทพมหานคร ๑๐๓๓๐
๓	ศูนย์การประชุมแห่งชาติสิริกิติ์ Queen Sirikit National Convention Center (QSNCC)	๖๐ ศูนย์การประชุมแห่งชาติสิริกิติ์ ถนนรัชดาภิเษก แขวงคลองเตย เขตคลองเตย กรุงเทพมหานคร ๑๐๑๑๐
๔	บราโว่ บีเคเค Bravo BKK (SHOW DC)	๙๙/๖-๙ ถนนวิมลคอนงบางกะปิ แขวงบางกะปิ เขตห้วยขวาง กรุงเทพมหานคร ๑๐๓๑๐
๕	ไอคอนสยาม ICONSIAM	๒๙๙ ซอยเจริญนคร ๕ ถนนเจริญนคร แขวงคลองต้นไทร เขตคลองสาน กรุงเทพมหานคร ๑๐๖๐๐
๖	วัน แบงค็อก ONE BANGKOK	ถนนวิภาวดี แขวงจตุจักร เขตปทุมวัน กรุงเทพมหานคร ๑๐๓๓๐
๗	เอ็มสเฟียร์ EMSPHERE	๖๒๘ ถนนสุขุมวิท แขวงคลองตัน เขตคลองเตย กรุงเทพมหานคร ๑๐๑๑๐
๘	อิมแพ็ค อารีน่า เมืองทองธานี IMPACT Arena, Muang Thong Thani	๔๗/๕๖๙-๕๗๖ หมู่ที่ ๓ ถนนปิ่นเกล้า ตำบลบ้านใหม่ อำเภอปากเกร็ด จังหวัดนนทบุรี ๑๑๒๒๐
๙	สิงห์ปาร์ค เชียงราย Singha Park Chiangrai	๙๙ ตำบลแม่กรณ์ อำเภอเมืองเชียงราย จังหวัดเชียงราย ๕๗๐๐๐
๑๐	ศูนย์การประชุมและแสดงสินค้านานาชาติ โคช ขอนแก่น KICE Khonkaen International Convention and Exhibition Center	๒๒๒ หมู่ที่ ๑๒ ถนนมิตรภาพ ตำบลเมืองเก่า อำเภอเมืองขอนแก่น จังหวัดขอนแก่น ๔๐๐๐๐
๑๑	บลูพอร์ต หัวหิน Bluport HuaHin	๘/๘๘ ซอยหมู่บ้านหนองแก ตำบลหนองแก อำเภอหัวหิน จังหวัดประจวบคีรีขันธ์ ๗๗๑๑๐
๑๒	ศูนย์ประชุมและแสดงสินค้านานาชาติ เฉลิมพระเกียรติ ๗ รอบพระชนมพรรษา Chiang Mai International Exhibition and Convention Centre (CMECC)	๔๕๖ หมู่ที่ ๑ ตำบลช้างเผือก อำเภอเมืองเชียงใหม่ จังหวัดเชียงใหม่ ๕๐๓๐๐

1. ไบเทค บางนา

2. พารากอน ฮอลล์

3. ศูนย์การประชุมแห่งชาติสิริกิติ์

4. บราโว่ บีเคเค

5. ไอคอนสยาม

6. วัน แบงค็อก

7. เอ็มสเฟียร์

8. อิมแพ็ค อารีน่า เมืองทองธานี

9. สิงห์ปาร์ค เชียงราย

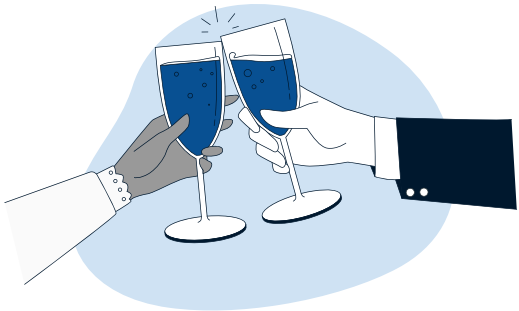
10. โคช ขอนแก่น

11. บลูพอร์ต หัวหิน

12. ศูนย์ประชุมเชียงใหม่

(3) ในสถานประกอบการที่เปิดให้บริการในลักษณะที่คล้ายกับ
สถานบริการที่ตั้งอยู่ในพื้นที่หรือบริเวณที่เป็นแหล่งท่องเที่ยว ทั้งนี้ ตามที่
รัฐมนตรีว่าการกระทรวงสาธารณสุขประกาศกำหนดโดยคำแนะนำของ
รัฐมนตรีว่าการกระทรวงมหาดไทย

เวลาห้ามขายเครื่องดื่มแอลกอฮอล์



ประกาศคณะกรรมการควบคุมเครื่องตีแอลกอฮอล์

เรื่อง กำหนดเวลาห้ามขายเครื่องตีแอลกอฮอล์

พ.ศ. ๒๕๖๘

โดยที่เป็นการสมควรปรับปรุงประกาศสำนักนายกรัฐมนตรี เรื่อง กำหนดเวลาห้ามขายเครื่องตีแอลกอฮอล์ พ.ศ. ๒๕๖๘ เพื่อให้มีความเหมาะสม สอดคล้องกับสภาพการณ์ที่เปลี่ยนแปลงไปในปัจจุบัน

อาศัยอำนาจตามความในมาตรา ๑๖ (๓) และมาตรา ๒๘ วรรคหนึ่ง แห่งพระราชบัญญัติควบคุมเครื่องตีแอลกอฮอล์ พ.ศ. ๒๕๕๑ ซึ่งแก้ไขเพิ่มเติมโดยพระราชบัญญัติควบคุมเครื่องตีแอลกอฮอล์ (ฉบับที่ ๒) พ.ศ. ๒๕๖๘ คณะกรรมการควบคุมเครื่องตีแอลกอฮอล์ ออกประกาศไว้ ดังต่อไปนี้

ข้อ ๑ ประกาศนี้ให้ใช้บังคับตั้งแต่วันถัดจากวันประกาศในราชกิจจานุเบกษาเป็นต้นไป

ข้อ ๒ ให้ยกเลิกประกาศสำนักนายกรัฐมนตรี เรื่อง กำหนดเวลาห้ามขายเครื่องตีแอลกอฮอล์ พ.ศ. ๒๕๖๘ ลงวันที่ ๒๓ มิถุนายน พ.ศ. ๒๕๖๘

ข้อ ๓ ห้ามผู้ใดขายเครื่องตีแอลกอฮอล์ในเวลาอื่น ยกเว้นเป็นการขายตามเวลา ดังต่อไปนี้

(๑) ตั้งแต่เวลา ๑๑.๐๐ นาฬิกา ถึงเวลา ๑๔.๐๐ นาฬิกา

(๒) ตั้งแต่เวลา ๑๔.๐๐ นาฬิกา ถึงเวลา ๑๗.๐๐ นาฬิกา โดยให้ขายได้เป็นระยะเวลาหนึ่งร้อยแปดสิบวันนับแต่วันที่ประกาศนี้มีผลใช้บังคับ

(๓) ตั้งแต่เวลา ๑๗.๐๐ นาฬิกา ถึงเวลา ๒๔.๐๐ นาฬิกา

ให้คณะกรรมการควบคุมเครื่องตีแอลกอฮอล์กรุงเทพมหานครและคณะกรรมการควบคุมเครื่องตีแอลกอฮอล์จังหวัดประเมินผลกระทบที่เกิดขึ้นจากการขายเครื่องตีแอลกอฮอล์ในช่วงเวลาตาม (๒) แล้วเสนอต่อคณะกรรมการควบคุมเครื่องตีแอลกอฮอล์เพื่อพิจารณาก่อนครบกำหนดระยะเวลาดังกล่าว

ยกเว้น

1. การขายในอาคารที่ให้บริการแก่ผู้โดยสารภายในสนามบินที่ให้บริการเที่ยวบินระหว่างประเทศ
2. การขายในสถานบริการซึ่งเป็นไปตามกำหนดเวลาเปิดปิดของสถานบริการตามกฎหมายว่าด้วยสถานบริการ





กฎกระทรวง

กำหนดวันเวลาเปิดปิดของสถานบริการ (ฉบับที่ ๓)

พ.ศ. ๒๕๖๖

อาศัยอำนาจตามความในมาตรา ๑๗ แห่งพระราชบัญญัติสถานบริการ พ.ศ. ๒๕๐๙ ซึ่งแก้ไขเพิ่มเติมโดยพระราชบัญญัติสถานบริการ (ฉบับที่ ๔) พ.ศ. ๒๕๔๖ และมาตรา ๓๐ วรรคหนึ่ง แห่งพระราชบัญญัติสถานบริการ พ.ศ. ๒๕๐๙ รัฐมนตรีว่าการกระทรวงมหาดไทยออกกฎกระทรวงไว้ดังต่อไปนี้

ข้อ ๑ ให้ยกเลิกความในข้อ ๖ แห่งกฎกระทรวงกำหนดวันเวลาเปิดปิดของสถานบริการ พ.ศ. ๒๕๔๗ และให้ใช้ความต่อไปนี้แทน

“ข้อ ๖ กำหนดเวลาเปิดทำการตามความในข้อ ๑ ข้อ ๒ ข้อ ๓ ข้อ ๔ ข้อ ๕ ข้อ ๖/๒ และข้อ ๖/๓ ถ้าวันรุ่งขึ้นเป็นวันที่ ๑ มกราคม จะเปิดทำการต่อไปจนถึงเวลา ๐๖.๐๐ นาฬิกา ของวันรุ่งขึ้นนั้นก็”

ข้อ ๒ ให้เพิ่มความต่อไปนี้เป็นข้อ ๖/๒ และข้อ ๖/๓ แห่งกฎกระทรวงกำหนดวันเวลาเปิดปิดของสถานบริการ พ.ศ. ๒๕๔๗

“ข้อ ๖/๒ สถานบริการที่อยู่ในสถานที่ตั้งโรงแรมตามกฎหมายว่าด้วยโรงแรมให้เปิดทำการได้ดังนี้

(๑) สถานบริการตามมาตรา ๓ (๑) (๓) (๔) และ (๕) ให้เปิดทำการได้ตามเวลาที่กำหนดในข้อ ๑ ข้อ ๓ ข้อ ๔ และข้อ ๕ แล้วแต่กรณี ถึง ๐๔.๐๐ นาฬิกา ของวันรุ่งขึ้น

(๒) สถานบริการตามมาตรา ๓ (๒) ให้เปิดทำการได้ระหว่างเวลา ๑๑.๐๐ นาฬิกา ถึง ๑๔.๐๐ นาฬิกา และระหว่างเวลา ๑๘.๐๐ นาฬิกา ถึง ๐๔.๐๐ นาฬิกา ของวันรุ่งขึ้น

ข้อ ๖/๓ สถานบริการที่ตั้งอยู่ในเขตท้องที่กรุงเทพมหานคร จังหวัดชลบุรี จังหวัดเชียงใหม่ จังหวัดภูเก็ต และอำเภอเกาะสมุย จังหวัดสุราษฎร์ธานี หรือท้องที่อื่นตามที่คณะรัฐมนตรีกำหนด ให้เปิดทำการได้ ดังนี้

(๑) สถานบริการตามมาตรา ๓ (๑) (๓) (๔) และ (๕) ให้เปิดทำการได้ตามเวลาที่กำหนดในข้อ ๑ ข้อ ๓ ข้อ ๔ และข้อ ๕ แล้วแต่กรณี ถึง ๐๔.๐๐ นาฬิกา ของวันรุ่งขึ้น

(๒) สถานบริการตามมาตรา ๓ (๒) ให้เปิดทำการได้ระหว่างเวลา ๑๑.๐๐ นาฬิกา ถึง ๑๔.๐๐ นาฬิกา และระหว่างเวลา ๑๘.๐๐ นาฬิกา ถึง ๐๔.๐๐ นาฬิกา ของวันรุ่งขึ้น”

ให้ไว้ ณ วันที่ ๗ ธันวาคม พ.ศ. ๒๕๖๖

อนุทิน ชาญวีรกูล

รัฐมนตรีว่าการกระทรวงมหาดไทย

3. การขายในโรงแรมตามกฎหมายว่าด้วยโรงแรม



03

เวลาบริโภค

เครื่องดื่มแอลกอฮอล์



พระราชบัญญัติควบคุมเครื่องดืมแอลกอฮอล์ (ฉบับที่ 2) พ.ศ. 2568

มาตรา 32 ห้ามผู้ใดบริโภคเครื่องดืมแอลกอฮอล์ในสถานที่หรือบริเวณที่ขายเครื่องดืมแอลกอฮอล์ หรือสถานที่หรือบริเวณที่จัดบริการเพื่อให้มีการบริโภคเครื่องดืมแอลกอฮอล์เพื่อประโยชน์ในทางการค้า ในเวลาที่ห้ามขายเครื่องดืมแอลกอฮอล์ตามมาตรา 28 ทั้งนี้ คณะกรรมการควบคุมจะประกาศกำหนดเงื่อนไขหรือข้อยกเว้นใดๆ เท่าที่จำเป็นไว้ด้วยก็ได้

ประกาศคณะกรรมการควบคุมเครื่องตี้มแอลกอฮอล์

เรื่อง กำหนดเวลาห้ามบริโภคเครื่องตี้มแอลกอฮอล์

พ.ศ. ๒๕๖๘

โดยที่เป็นการสมควรกำหนดข้อยกเว้นและเงื่อนไขเกี่ยวกับการบริโภคเครื่องตี้มแอลกอฮอล์ ในสถานที่หรือบริเวณที่ขายเครื่องตี้มแอลกอฮอล์ หรือสถานที่หรือบริเวณที่จัดบริการเพื่อให้มีการบริโภค เครื่องตี้มแอลกอฮอล์เพื่อประโยชน์ในทางการค้าในเวลาที่ยกเว้นการขายเครื่องตี้มแอลกอฮอล์ตามมาตรา ๒๘ เพื่อให้มีความเหมาะสม สอดคล้องกับสภาพการณ์ที่เปลี่ยนแปลงไปในปัจจุบัน

อาศัยอำนาจตามความในมาตรา ๑๖ (๓) และมาตรา ๓๒ แห่งพระราชบัญญัติควบคุมเครื่องตี้ม แอลกอฮอล์ พ.ศ. ๒๕๕๑ ซึ่งแก้ไขเพิ่มเติมโดยพระราชบัญญัติควบคุมเครื่องตี้มแอลกอฮอล์ (ฉบับที่ ๒) พ.ศ. ๒๕๖๘ คณะกรรมการควบคุมเครื่องตี้มแอลกอฮอล์ ออกประกาศไว้ ดังต่อไปนี้

- ข้อ ๑ ประกาศนี้ให้ใช้บังคับตั้งแต่วันถัดจากวันประกาศในราชกิจจานุเบกษาเป็นต้นไป
- ข้อ ๒ ห้ามผู้ใดบริโภคเครื่องตี้มแอลกอฮอล์ในสถานที่หรือบริเวณที่ขายเครื่องตี้มแอลกอฮอล์ หรือสถานที่หรือบริเวณที่จัดบริการเพื่อให้มีการบริโภคเครื่องตี้มแอลกอฮอล์ในสถานที่หรือบริเวณที่ขาย เครื่องตี้มแอลกอฮอล์เพื่อประโยชน์ในทางการค้า ในเวลาที่ยกเว้นการขายเครื่องตี้มแอลกอฮอล์ตามมาตรา ๒๘ เว้นแต่ผู้นั้นได้บริโภคเครื่องตี้มแอลกอฮอล์มาก่อนเริ่มต้นเวลาห้ามขาย และได้บริโภคเครื่องตี้มแอลกอฮอล์นั้น ต่อเนื่องไปเป็นระยะเวลาไม่เกินหนึ่งชั่วโมงนับแต่เริ่มต้นเวลาห้ามขายเครื่องตี้มแอลกอฮอล์

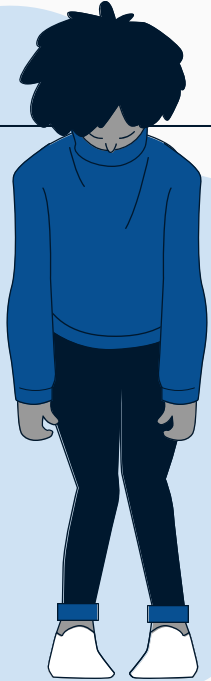
ประกาศ ณ วันที่ ๑ ธันวาคม พ.ศ. ๒๕๖๘

พัฒนา พร้อมพัฒน์

รัฐมนตรีว่าการกระทรวงสาธารณสุข

ประธานกรรมการควบคุมเครื่องตี้มแอลกอฮอล์

04



อายุและอาการ
ของผู้ซื้อเครื่องดื่มแอลกอฮอล์

พระราชบัญญัติควบคุมเครื่องดื่มแอลกอฮอล์ (ฉบับที่ 2) พ.ศ. 2568

มาตรา 29 ห้ามมิให้ผู้ใดขายเครื่องดื่มแอลกอฮอล์แก่บุคคลดังต่อไปนี้

- (1) บุคคลซึ่งมีอายุต่ำกว่า 20 ปีบริบูรณ์
- (2) บุคคลที่มีอาการมึนเมา

พระราชบัญญัติควบคุมเครื่องดืมแอลกอฮอล์

(ฉบับที่ 2) พ.ศ. 2568

เพื่อประโยชน์ในการดำเนินการตามวรรคหนึ่ง ผู้ขายเครื่องดืมแอลกอฮอล์ต้องดำเนินการดังต่อไปนี้

- (1) ในกรณีที่มีข้อสงสัยเกี่ยวกับอายุของผู้ซื้อหรือผู้รับการให้เครื่องดืมแอลกอฮอล์ ให้ผู้ขายเครื่องดืมแอลกอฮอล์แจ้งให้บุคคลดังกล่าวแสดงบัตรประจำตัวประชาชนหรือหลักฐานอื่นที่ทางราชการออกให้ซึ่งแสดงอายุของบุคคลนั้นก่อน แล้วแต่กรณี
- (2) ให้ผู้ขายเครื่องดืมแอลกอฮอล์พิจารณาตรวจสอบอาการมีเมามาของบุคคลเท่าที่จำเป็นและสมควรตามหลักเกณฑ์และวิธีการที่อธิบดีกำหนด

พระราชบัญญัติควบคุมเครื่องดืมแอลกอฮอล์ (ฉบับที่ 2) พ.ศ. 2568

ผู้ขายเครื่องดืมแอลกอฮอล์ผู้ใดจงใจหรือประมาทเลินเล่อกระทำโดยฝ่าฝืน
ข้อห้ามตามวรรคหนึ่ง เป็นเหตุเกี่ยวเนื่องโดยตรงที่ทำให้เกิดความเสียหายต่อ
ชีวิต ร่างกาย สุขภาพอนามัย ทรัพย์สิน หรือสิทธิอย่างหนึ่งอย่างใดของบุคคลอื่น
ผู้นั้นกระทำละเมิดต้องรับผิดชอบใช้ค่าสินไหมทดแทนเพื่อการนั้น



ประกาศกรมควบคุมโรค
เรื่อง หลักเกณฑ์และวิธีการตรวจสอบอาการมีเนมา
พ.ศ. ๒๕๖๔

โดยที่เป็นการสมควรกำหนดหลักเกณฑ์และวิธีการตรวจสอบอาการมีเนมา เพื่อให้ผู้ขาย
เครื่องดื่มแอลกอฮอล์ชี้ตรวจสอบอาการมีเนมาของบุคคลที่จำหน่ายและสมควร

อาศัยอำนาจตามความในมาตรา ๒๙ วรรคสอง (๒) แห่งพระราชบัญญัติควบคุมเครื่องดื่ม
แอลกอฮอล์ พ.ศ. ๒๕๕๑ ซึ่งแก้ไขเพิ่มเติมโดยพระราชบัญญัติควบคุมเครื่องดื่มแอลกอฮอล์ (ฉบับที่ ๒) พ.ศ. ๒๕๖๔
อธิบดีกรมควบคุมโรค ออกประกาศไว้ ดังนี้

ข้อ ๑ ประกาศนี้ให้ใช้บังคับตั้งแต่วันถัดจากวันประกาศในราชกิจจานุเบกษา

ข้อ ๒ บุคคลที่มีอาการอย่างใดอย่างหนึ่งดังต่อไปนี้ ให้ถือว่าเป็นบุคคลที่มีอาการมีเนมา

(๑) บุคคลที่บริโภคเครื่องดื่มแอลกอฮอล์เข้าไปในปริมาณที่ส่งผลให้เกิดการบวมหรือท้องขึ้นได้
ชัดเจน ในการควบคุมการเคลื่อนไหวและการเคลื่อนไหวร่างกาย (เช่น เดินเซ หรือยืนลำบาก เป็นต้น) หรือการแสดงออก
ทางพฤติกรรมหรือวาจา จนอาจเป็นเหตุให้เกิดอันตรายต่อตนเองหรือผู้อื่น หรือเป็นการรบกวนความสงบเรียบร้อย

(๒) บุคคลที่มีกลิ่นแอลกอฮอล์ออกจากร่างกาย และมีอาการร่วมอย่างใดอย่างหนึ่ง ดังต่อไปนี้

๒.๑ อาการทางกายภาพที่สังเกตได้ชัดเจน ได้แก่

(ก) ตาแดงกำ หรือมีอาการตากระตุก

(ข) การควบคุมการเคลื่อนไหวบกพร่องอย่างชัดเจน เช่น เดินเซ เดินไม่ตรงทาง
ยืนลำบาก ล้มเซ หรือมีมือสั่นอย่างเห็นได้ชัด เป็นต้น

๒.๒ อาการทางวาจาและพฤติกรรม

(ก) พูดไม่ชัดเจน พูดอ้อแอ้ พูดรวบคำ หรือพูดซ้ำซากวนไปมา

(ข) มีภาวะอารมณ์แปรปรวน หงุดหงิดง่าย แสดงอารมณ์ก้าวร้าว หรือใช้ความรุนแรง

(ค) ลวนลามผู้อื่น หรือแสดงพฤติกรรมเสียไปในทางเพศ

(ง) กล่าววาจาในลักษณะข่มขู่หรือขู่ยู่ให้เกิดความไม่สงบ

(จ) สติสัมปชัญญะลดถอย เช่น ลับสน วังซิม เป็นต้น

ข้อ ๓ วิธีการตรวจสอบอาการมีเนมา สามารถดำเนินการตามวิธีการใดวิธีการหนึ่ง ดังต่อไปนี้

(๑) การแตะจมูกตัวเอง ให้บุคคลที่สงสัยว่ามีอาการมีเนมาหลับตา ยื่นแขนไปข้างหน้าแล้ว
ชี้นิ้วออกไป จากนั้นให้งอข้อศอกและนำนิ้วมาแตะที่ปลายจมูกโดยไม่ลืมตา หากบุคคลนั้น ไม่สามารถงอนิ้ว
แตะที่ปลายจมูกได้โดยพลาดเป็นเกินกว่าหนึ่งเซนติเมตร หรือมีอาการมือสั่นอย่างได้เห็นชัดเจนพยายาม
แตะจมูก ให้ถือว่ามีอาการมีเนมา

(๒) การเดินต่อเท้า ให้บุคคลที่สงสัยว่ามีอาการมีเนมาเดินสลับเท้าโดยให้ส้นเท้าชิดปลายเท้า
เป็นเส้นตรงไปข้างหน้าสลับก้าว แล้วหันตัวด้วยเท้าหนึ่งข้าง จากนั้นเดินสลับเท้าแบบส้นเท้าชิดปลายอีกสลับก้าว
หากมีการแสดงความผิดปกติดังต่อไปนี้ร่วมกันสองครั้งขึ้นไปในระหว่างดำเนินการ ให้ถือว่ามีอาการมีเนมา

๒.๑ ไม่สามารถเดินต่อเท้าโดยให้ส้นเท้าชิดปลายเท้าได้อย่างต่อเนื่อง

๒.๒ ก้าวออกนอกเส้น หรือเดินเซชัดเจน

๒.๓ ใช้แขนช่วยพยุงตัวเพื่อทรงตัว (กางแขนออก)

๒.๔ หยุดเดินก่อนครบสิบก้าว

๒.๕ ไม่สามารถหันตัวได้อย่างถูกต้อง

(๓) การยื่นขาเดียวและนับเลข ให้บุคคลที่สงสัยว่ามีอาการมีเนมายื่นขาเดียวตรง ยกขาข้างหนึ่งขึ้น
จากพื้นประมาณสิบห้าเซนติเมตร และเริ่มนับเลขตั้งแต่หนึ่งพันเป็นต้นไป (๑๐๐๑, ๑๐๐๒, ...) จนกว่าจะครบ
สามสิบวินาที หากมีการแสดงความผิดปกติดังต่อไปนี้ร่วมกันสองครั้งขึ้นไปในระหว่างดำเนินการ ให้ถือว่า
มีอาการมีเนมา

๓.๑ วางเท้าลงกับพื้นก่อนครบสามสิบวินาที

๓.๒ ใช้แขนช่วยพยุงตัวเพื่อทรงตัว (กางแขนออก)

๓.๓ ตัวเขหรือโยกตัวอย่างชัดเจนขณะยื่น

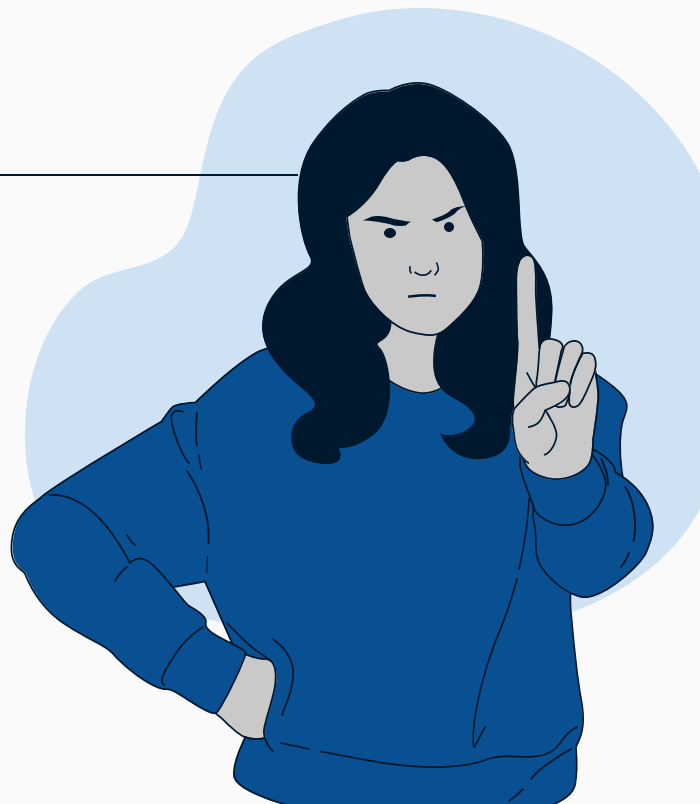
๓.๔ เขย่งเท้าด้วยข้างที่อยู่กับพื้น

ประกาศ ณ วันที่ ๖ มีนาคม พ.ศ. ๒๕๖๔

(นายมนเช็ชร คณาสวัสดิ์)
อธิบดีกรมควบคุมโรค

05

สถานที่ห้ามขาย/บริโภค
เครื่องดื่มแอลกอฮอล์



ประกาศสำนักนายกรัฐมนตรี
เรื่อง กำหนดสถานที่หรือบริเวณ
ห้ามขายเครื่องดื่มแอลกอฮอล์รอบสถานศึกษา พ.ศ. 2558

ข้อ 1 ห้ามผู้ใดขายเครื่องดื่มแอลกอฮอล์ในสถานที่หรือบริเวณใกล้เคียงสถานศึกษาหรือหอพักบริเวณใกล้เคียงสถานศึกษา ตามข้อ 6 วรรคหนึ่ง แห่งคำสั่งหัวหน้าคณะรักษาความสงบแห่งชาติ ที่ 22/2558 ลงวันที่ 22 กรกฎาคม 2558 เรื่อง มาตรการในการป้องกันและแก้ไขปัญหาการแข่งรถยนต์และรถจักรยานยนต์ในทางและการควบคุมสถานบริการหรือสถานประกอบการที่เปิดให้บริการในลักษณะที่คล้ายกับสถานบริการ

ร่าง
ประกาศคณะกรรมการควบคุมเครื่องตี้มแอลกอฮอล์
เรื่อง กำหนดสถานที่หรือบริเวณห้ามขายเครื่องตี้มแอลกอฮอล์รอบสถานศึกษา
พ.ศ.

โดยที่เป็นการสมควรปรับปรุงประกาศสำนักนายกรัฐมนตรี เรื่อง กำหนดสถานที่หรือบริเวณห้ามขายเครื่องตี้มแอลกอฮอล์รอบสถานศึกษา พ.ศ. ๒๕๕๘ เพื่อให้สอดคล้องกับพระราชบัญญัติควบคุมเครื่องตี้มแอลกอฮอล์ (ฉบับที่ ๒) พ.ศ. ๒๕๖๘

อาศัยอำนาจตามความในมาตรา ๑๖ (๓) และมาตรา ๒๗ (๘) แห่งพระราชบัญญัติควบคุมเครื่องตี้มแอลกอฮอล์ พ.ศ. ๒๕๕๑ ซึ่งแก้ไขเพิ่มเติมโดยพระราชบัญญัติควบคุมเครื่องตี้มแอลกอฮอล์ (ฉบับที่ ๒) พ.ศ. ๒๕๖๘ คณะกรรมการควบคุมเครื่องตี้มแอลกอฮอล์ ออกประกาศไว้ ดังต่อไปนี้

- ข้อ ๑ ประกาศนี้ให้ใช้บังคับตั้งแต่วันถัดจากวันประกาศในราชกิจจานุเบกษาเป็นต้นไป
- ข้อ ๒ ให้ยกเลิกประกาศสำนักนายกรัฐมนตรี เรื่อง กำหนดสถานที่หรือบริเวณห้ามขายเครื่องตี้มแอลกอฮอล์รอบสถานศึกษา พ.ศ. ๒๕๕๘ ลงวันที่ ๑๒ ตุลาคม พ.ศ. ๒๕๕๘
- ข้อ ๓ ห้ามผู้ใดขายเครื่องตี้มแอลกอฮอล์ในสถานที่หรือบริเวณใกล้เคียงสถานศึกษา หรือหอพักบริเวณใกล้เคียงสถานศึกษา ตามแนวทางที่อธิบดีกรมควบคุมโรคประกาศกำหนด

ประกาศ ณ วันที่

พ.ศ. ๒๕๖๘

ร่าง
ประกาศกรมควบคุมโรค
เรื่อง แนวทางการกำหนดสถานที่หรือบริเวณห้ามขายเครื่องดื่มแอลกอฮอล์
ในสถานที่หรือบริเวณใกล้เคียงสถานศึกษา พ.ศ.

โดยที่เป็นการสมควรกำหนดแนวทางเกี่ยวกับสถานที่หรือบริเวณใกล้เคียงสถานศึกษา
อาศัยอำนาจตามความในข้อ ๓ แห่งประกาศคณะกรรมการควบคุมเครื่องดื่มแอลกอฮอล์ เรื่อง
กำหนดสถานที่หรือบริเวณห้ามขายเครื่องดื่มแอลกอฮอล์รอบสถานศึกษา พ.ศ. ๒๕๖๘ อธิบดีกรมควบคุมโรค
ออกประกาศไว้ ดังต่อไปนี้

ข้อ ๑ ประกาศนี้ให้ใช้บังคับตั้งแต่วันถัดจากวันประกาศในราชกิจจานุเบกษาเป็นต้นไป

ข้อ ๒ สถานที่หรือบริเวณใกล้เคียงสถานศึกษาต้องมีลักษณะอย่างหนึ่งอย่างใดดังต่อไปนี้

(๑) บริเวณที่เด็ก เยาวชน นักศึกษา สามารถเข้าถึงได้โดยง่าย เมื่อพิจารณาระยะห่างจาก

สถานศึกษา

(๒) สถานที่ที่มีลักษณะไม่เหมาะสมต่อเด็ก เยาวชน นักศึกษา

(๓) สถานที่ที่มีลักษณะอาจเป็นแหล่งมั่วสุมหรือแหล่งมอมเมาเด็ก เยาวชน นักศึกษา

(๔) บริเวณที่พื้เห็นได้ว่าจะก่อความเดือดร้อนรำคาญต่อเด็ก เยาวชน นักศึกษาในสถานศึกษา

ทั้งนี้ ตามประกาศรูปแบบที่แนวเขตบริเวณใกล้เคียงสถานศึกษา ตามที่หน่วยงานที่เกี่ยวข้องได้

ดำเนินการตามมติคณะรัฐมนตรี เมื่อวันที่ ๑๔ กรกฎาคม ๒๕๕๘

ข้อ ๓ สถานที่หรือบริเวณใกล้เคียงสถานศึกษาตามข้อ ๒ ไม่รวมถึงสถานที่ดังต่อไปนี้

(๑) สถานที่ของผู้ได้รับอนุญาตขายสุราโดยชอบด้วยกฎหมายก่อนวันที่คำสั่งหัวหน้าคณะรักษา
ความสงบแห่งชาติ ที่ ๒๒/๒๕๕๘ ลงวันที่ ๒๒ กรกฎาคม ๒๕๕๘ เรื่อง มาตรการในการป้องกันและแก้ไข
ปัญหาการแข่งรถยนต์และรถจักรยานยนต์ในทาง และการควบคุมสถานบริการหรือสถานประกอบการที่เปิด
ให้บริการในลักษณะที่คล้ายกับสถานบริการ มีผลใช้บังคับ เว้นแต่บุคคลดังกล่าวได้กระทำความผิดตาม
กฎหมายว่าด้วยการควบคุมเครื่องดื่มแอลกอฮอล์ ให้พนักงานเจ้าหน้าที่ที่มีอำนาจตามกฎหมายที่เกี่ยวข้อง
ดำเนินการเพิกถอนใบอนุญาตขายสุราหรือสั่งปิดสถานประกอบการนั้นได้

(๒) โรงแรมที่ได้รับใบอนุญาตตามกฎหมายว่าด้วยโรงแรม

(๓) สถานบริการที่ได้รับอนุญาตตามกฎหมายว่าด้วยสถานบริการ

(๔) สถานที่ขายเครื่องดื่มแอลกอฮอล์ของผู้ผลิต ผู้นำเข้า หรือตัวแทนของผู้ผลิตหรือผู้นำเข้า
เฉพาะกรณีการขายให้กับผู้ซึ่งได้รับใบอนุญาตขายสุราตามกฎหมายว่าด้วยภาษีสรรพสามิต

(๕) ร้านค้าปลีกขนาดใหญ่ที่เปิดให้บริการในห้างสรรพสินค้า ซูเปอร์มาร์เก็ต หรือร้านค้า
ปลีกที่เปิดให้บริการภายในอาคารห้างสรรพสินค้า ที่มีไซ้ร้านค้าปลีกที่เปิดให้บริการภายนอกอาคารห้างสรรพสินค้า
และร้านสะดวกซื้อ

(๖) สนามกีฬาขนาดใหญ่ที่มีผู้ขอจัดกิจกรรมและได้รับอนุญาตเป็นการเฉพาะคราวที่ผู้จัด
กิจกรรมมีมาตรการในการป้องกันการเข้าถึงเครื่องดื่มแอลกอฮอล์ที่ไม่เหมาะสมของเด็กและเยาวชน รวมทั้ง
มีมาตรการรักษาความสงบเรียบร้อยของสังคมและความปลอดภัยของประชาชน

06

ลักษณะและวิธีการ

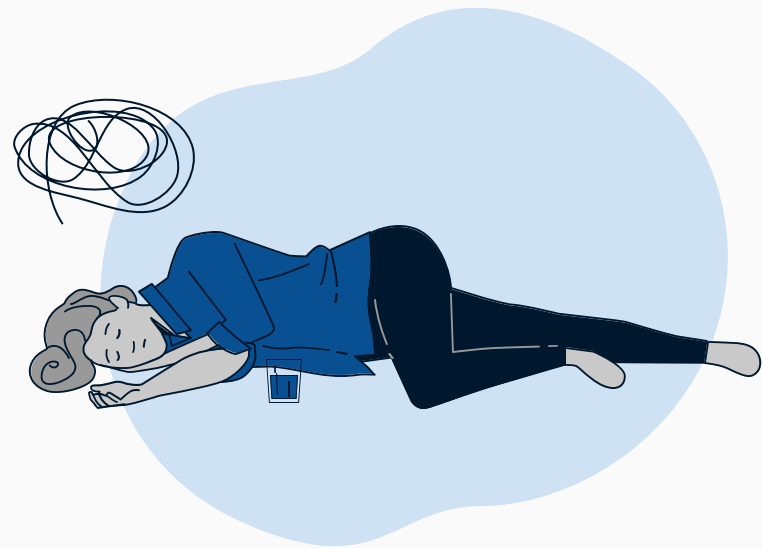
ขายเครื่องดื่มแอลกอฮอล์



ใช้เครื่องขายอัตโนมัติ ยกเว้นเครื่องขายอัตโนมัติที่ยืนยันตัวตนผู้ซื้อได้



ความรู้เพิ่มเติม





พนักงานเจ้าหน้าที่

พระราชบัญญัติควบคุมเครื่องดัดมัลเลอร์

(ฉบับที่ 2) พ.ศ. 2568

มาตรา 34 ในการปฏิบัติหน้าที่ตามพระราชบัญญัตินี้ ให้พนักงานเจ้าหน้าที่มีหน้าที่และอำนาจ ดังต่อไปนี้

(1) เข้าไปในสถานที่ทำการของผู้ผลิต นำเข้า หรือขายเครื่องดัดมัลเลอร์ สถานที่ผลิต นำเข้า หรือขายเครื่องดัดมัลเลอร์ สถานที่เก็บเครื่องดัดมัลเลอร์ ในเวลาทำการของสถานที่นั้น รวมถึงเข้าตรวจสอบยานพาหนะ เพื่อตรวจสอบการปฏิบัติตามพระราชบัญญัตินี้

พระราชบัญญัติควบคุมเครื่องดัดมัลเลอร์

(ฉบับที่ 2) พ.ศ. 2568

(2) เข้าไปในสถานที่หรือบริเวณที่ขายเครื่องดัดมัลเลอร์ หรือสถานที่หรือบริเวณที่จัดบริการเพื่อให้มีการบริการเครื่องดัดมัลเลอร์เพื่อประโยชน์ในทางการค้า เพื่อตรวจสอบหรือควบคุมการปฏิบัติให้เป็นไปตามมาตรา 28 มาตรา 29 มาตรา 30 และมาตรา 32 ในกรณีที่มีเหตุอันควรสงสัยว่าจะมีการกระทำความผิดตามมาตราดังกล่าว

พระราชบัญญัติควบคุมเครื่องดัดแปลงแอลกอฮอล์

(ฉบับที่ 2) พ.ศ. 2568

(3) เรียกหรือขอข้อมูลประจำตัวประชาชนหรือเอกสารอื่นใด ซึ่งระบุชื่อ ที่อยู่ และปรากฏรูปถ่ายของผู้ถือบัตรเพื่อบันทึกข้อมูล ในกรณีที่มีการกระทำความผิดหรือกรณีที่มีหลักฐานตามสมควรว่ามีการกระทำความผิดตามพระราชบัญญัตินี้

(4) ตรวจสอบหรือรวบรวมพยานหลักฐานหรือวัตถุอื่นใด เพื่อประโยชน์ในการดำเนินคดี

พระราชบัญญัติควบคุมเครื่องดื่มนแอลกอฮอล์ (ฉบับที่ 2) พ.ศ. 2568

- (5) ยึดหรืออายัดเครื่องดื่มนแอลกอฮอล์ของผู้ผลิต ผู้นำเข้า หรือผู้ขายที่ฝ่าฝืนหรือไม่ปฏิบัติตามพระราชบัญญัตินี้ เพื่อเป็นหลักฐานในการดำเนินคดี
- (6) มีหนังสือเรียกบุคคลใดมาให้ถ้อยคำหรือให้ส่งเอกสารหรือวัตถุใดมาเพื่อประกอบการพิจารณา
- (7) ตักเตือนผู้กระทำความผิดหรือสั่งให้ผู้กระทำความผิดระงับหรือแก้ไขการกระทำนั้น ซึ่งรวมถึงการสั่งให้ระงับการเผยแพร่สื่อโฆษณา

พระราชบัญญัติควบคุมเครื่องดื่มแอลกอฮอล์

(ฉบับที่ 2) พ.ศ. 2568

(8) สั่งปิดสถานที่ สถานประกอบการ หรือสถานบริการซึ่งใช้กระทำความผิด หรือแจ้งให้พนักงานเจ้าหน้าที่หรือเจ้าพนักงานของรัฐซึ่งมีอำนาจตามกฎหมายที่เกี่ยวข้องดำเนินการสั่งปิดสถานที่ สถานประกอบการ หรือสถานบริการซึ่งใช้กระทำความผิดหรือดำเนินการอื่นตามที่กฎหมายว่าด้วยการนั้น หรือกฎหมายอื่นให้อำนาจไว้โดยเฉพาะ

(9) แจ้งให้ผู้ออกใบอนุญาตตามกฎหมายว่าด้วยภาษีสรรพสามิตสั่งพักใช้หรือเพิกถอนใบอนุญาตผลิตสุรา ใบอนุญาตขายสุรา หรือใบอนุญาตนำสุราเข้ามาขายในราชอาณาจักร

พระราชบัญญัติควบคุมเครื่องดื่มแอลกอฮอล์

(ฉบับที่ 2) พ.ศ. 2568

มาตรา 36 เมื่อพบการกระทำความผิดตามพระราชบัญญัตินี้ ยกเว้นความผิดฐานฝ่าฝืนหรือไม่ปฏิบัติตามมาตรา 29 พนักงานเจ้าหน้าที่จะตัดเตือนผู้กระทำความผิดเป็นลายลักษณ์อักษรหรือสั่งให้ระงับหรือแก้ไขการกระทำนั้นซึ่งรวมถึงการสั่งให้ระงับการเผยแพร่สื่อโฆษณาก็ได้ ทั้งนี้ ตามหลักเกณฑ์ วิธีการ และเงื่อนไขที่คณะกรรมการควบคุมประกาศกำหนด หากพนักงานเจ้าหน้าที่ได้ตัดเตือนหรือสั่งระงับหรือให้แก้ไขการกระทำตามวรรคหนึ่งแล้ว แต่ผู้กระทำความผิดไม่ดำเนินการ ให้พนักงานเจ้าหน้าที่ดำเนินคดีตามพระราชบัญญัตินี้

ประกาศคณะกรรมการควบคุมเครื่องตีแอลกอฮอล์

เรื่อง หลักเกณฑ์ วิธีการ และเงื่อนไขในการตีเคาน์หรือสั่งให้ระงับหรือแก้ไขการกระทำ
รวมถึงการสั่งให้ระงับการเผยแพร่สื่อโฆษณา

พ.ศ. ๒๕๖๘

โดยที่เป็นการสมควรกำหนดหลักเกณฑ์ วิธีการ และเงื่อนไขเกี่ยวกับการตีเคาน์ผู้กระทำความผิด
หรือสั่งให้ระงับหรือแก้ไขการกระทำความผิด ซึ่งรวมถึงการสั่งให้ระงับการเผยแพร่สื่อโฆษณา

อาศัยอำนาจตามความในมาตรา ๑๖ (๓) และมาตรา ๓๖ วรรคหนึ่ง แห่งพระราชบัญญัติ
ควบคุมเครื่องตีแอลกอฮอล์ พ.ศ. ๒๕๕๑ ซึ่งแก้ไขเพิ่มเติมโดยพระราชบัญญัติควบคุมเครื่องตี
แอลกอฮอล์ (ฉบับที่ ๒) พ.ศ. ๒๕๖๘ คณะกรรมการควบคุมเครื่องตีแอลกอฮอล์ ออกประกาศไว้
ดังต่อไปนี้

ข้อ ๑ ประกาศนี้ให้ใช้บังคับตั้งแต่วันถัดจากวันประกาศในราชกิจจานุเบกษาเป็นต้นไป

ข้อ ๒ เมื่อพนักงานเจ้าหน้าที่พบการกระทำความผิดตามพระราชบัญญัติควบคุมเครื่องตี
แอลกอฮอล์ พ.ศ. ๒๕๕๑ ซึ่งแก้ไขเพิ่มเติมโดยพระราชบัญญัติควบคุมเครื่องตีแอลกอฮอล์ (ฉบับที่ ๒)
พ.ศ. ๒๕๖๘ พนักงานเจ้าหน้าที่จะตีเคาน์ผู้กระทำความผิด หรือสั่งให้ระงับหรือแก้ไขการกระทำ
รวมถึงสั่งให้ระงับการเผยแพร่สื่อโฆษณาก็ได้

หากพนักงานเจ้าหน้าที่พบการกระทำความผิดใดและพิจารณาเห็นสมควรตีเคาน์ผู้กระทำความผิด
ก็ให้ตีเคาน์ผู้กระทำความผิดได้ไม่เกินสองครั้ง

การตีเคาน์ การสั่งให้ระงับหรือแก้ไขการกระทำ รวมถึงการสั่งให้ระงับการเผยแพร่สื่อโฆษณา
ตามวรรคหนึ่ง ให้เป็นไปตามแบบท้ายประกาศฉบับนี้

ประกาศ ณ วันที่ ๑ ธันวาคม พ.ศ. ๒๕๖๘

พัฒนา พร้อมพัฒน์

รัฐมนตรีว่าการกระทรวงสาธารณสุข

ประธานกรรมการควบคุมเครื่องตีแอลกอฮอล์



กรณีทำเป็นหนังสือราชการ

ที่

ชื่อหน่วยงานราชการ.....
ที่อยู่

วันที่

เรื่อง ดัดเตือน ระเบียบหรือสั่งให้แก้ไขการกระทำผิด

เรียน นาย/นาง/นางสาว.....

ด้วย.....(ชื่อหน่วยงาน)..... ได้ดำเนินการตรวจสอบข้อเท็จจริงพบว่า
.....(ระบุวัน เวลา สถานที่ที่พบการกระทำผิด รวมถึงเหตุการณ์ของการกระทำผิด).....

(ชื่อหน่วยงาน) พิจารณาแล้วเห็นว่า การกระทำดังกล่าวเข้าข่ายเป็นการกระทำผิดฐาน
..... ตามมาตรา แห่งพระราชบัญญัติควบคุมเครื่องดื่มแอลกอฮอล์
พ.ศ. ๒๕๕๓ และที่แก้ไขเพิ่มเติม ดังนั้น อาศัยอำนาจตามมาตรา ๓๔ (๗) แห่งพระราชบัญญัติควบคุมเครื่องดื่ม
แอลกอฮอล์ พ.ศ. ๒๕๕๓ และที่แก้ไขเพิ่มเติม ประกอบกับประกาศคณะกรรมการควบคุมเครื่องดื่มแอลกอฮอล์
เรื่อง หลักเกณฑ์ วิธีการ และเงื่อนไขในการดัดเตือนหรือสั่งให้ระงับหรือแก้ไขการกระทำ รวมถึงการสั่งให้ระงับ
การเผยแพร่สื่อโฆษณา พ.ศ. จึงขอ(ระบุว่าจะดำเนินการดัดเตือน หรือสั่ง
ให้ระงับหรือแก้ไขการกระทำผิด หรือสั่งให้ระงับการเผยแพร่สื่อโฆษณา กรณีสั่งให้ระงับหรือแก้ไขการ
กระทำผิด หรือสั่งให้ระงับการเผยแพร่สื่อโฆษณา ต้องระบุด้วยว่าจะให้ดำเนินการภายในกี่วัน)
ทั้งนี้ หากพนักงานเจ้าหน้าที่พบว่า(ข้อมูลผู้กระทำความผิด) ได้กระทำความผิดฐานดังกล่าวเข้า
พนักงานเจ้าหน้าที่จะดำเนินการติดตามขั้นตอนทางกฎหมายต่อไป

จึงเรียนมาเพื่อโปรดทราบและดำเนินการในส่วนที่เกี่ยวข้องต่อไปด้วย

ขอแสดงความนับถือ

ลงชื่อ(หัวหน้าหน่วยงานราชการ).....
(.....)
ตำแหน่ง.....

.....(กลุ่มงาน/งาน).....
โทร.
โทรศัพท์

พระราชบัญญัติควบคุมเครื่องดื่มแอลกอฮอล์

(ฉบับที่ 2) พ.ศ. 2568

มาตรา 36/1 นอกจากการดำเนินการตามมาตรา 36 แล้ว พนักงานเจ้าหน้าที่จะดำเนินการดังต่อไปนี้ด้วยก็ได้

(1) กรณีฝ่าฝืนหรือไม่ปฏิบัติตามมาตรา 27 มาตรา 28 มาตรา 29 มาตรา 30 และมาตรา 32/1 ให้พนักงานเจ้าหน้าที่สั่งปิดสถานที่ สถานประกอบการ หรือสถานบริการซึ่งใช้กระทำความผิด เป็นระยะเวลาครั้งละไม่เกินหนึ่งปี หรือแจ้งให้พนักงานเจ้าหน้าที่หรือเจ้าพนักงานของรัฐซึ่งมีอำนาจตามกฎหมายที่เกี่ยวข้องพิจารณาสั่งปิดสถานที่ สถานประกอบการ หรือสถานบริการซึ่งใช้กระทำความผิดหรือดำเนินการอื่นตามที่กฎหมายว่าด้วยการนั้นหรือกฎหมายอื่นให้อำนาจไว้โดยเฉพาะ

พระราชบัญญัติควบคุมเครื่องดื่มแอลกอฮอล์

(ฉบับที่ 2) พ.ศ. 2568

(2) กรณีฝ่าฝืนหรือไม่ปฏิบัติตามมาตรา 26 มาตรา 27 มาตรา 28 มาตรา 29 มาตรา 30 และมาตรา 32/1 ให้พนักงานเจ้าหน้าที่แจ้งให้ผู้ออกใบอนุญาตตามกฎหมายว่าด้วยภาษีสรรพสามิตพิจารณาสั่งพักใช้หรือเพิกถอน ใบอนุญาตผลิตสุรา ใบอนุญาตขายสุรา หรือ ใบอนุญาตนำสุราเข้ามาขายในราชอาณาจักร แล้วแต่กรณี การสั่งปิดหรือการแจ้งให้ผู้มีอำนาจตามกฎหมายที่เกี่ยวข้องดำเนินการตามวรรคหนึ่ง ให้เป็นไปตามหลักเกณฑ์ วิธีการ และเงื่อนไขที่คณะกรรมการควบคุมประกาศกำหนด



มาตรการ
ปรับเป็นพินัย

พระราชบัญญัติควบคุมเครื่องดื่มแอลกอฮอล์
(ฉบับที่ 2) พ.ศ. 2568

มาตรา 37/1 ผู้ใดฝ่าฝืนมาตรา 32 มีความผิดทางพินัย ต้องชำระค่าปรับเป็นพินัยไม่เกินหนึ่งหมื่นบาท

มาตรา 37/2 ผู้ใดไม่ปฏิบัติตามคำสั่งของพนักงานเจ้าหน้าที่ตามมาตรา 34 (6) โดยไม่มีเหตุอันสมควร มีความผิดทางพินัย ต้องชำระค่าปรับเป็นพินัยไม่เกินสองหมื่นบาท

ประกาศสำนักนายกรัฐมนตรี

เรื่อง กำหนดเจ้าหน้าที่ของรัฐผู้มีอำนาจปรับเป็นพินัย
ตามพระราชบัญญัติควบคุมเครื่องดื่มแอลกอฮอล์ พ.ศ. ๒๕๕๓
พ.ศ. ๒๕๖๘

โดยที่เป็นการสมควรปรับปรุงประกาศสำนักนายกรัฐมนตรี เรื่อง กำหนดเจ้าหน้าที่ของรัฐผู้มีอำนาจปรับเป็นพินัย ตามพระราชบัญญัติควบคุมเครื่องดื่มแอลกอฮอล์ พ.ศ. ๒๕๕๓ พ.ศ. ๒๕๖๖ ลงวันที่ ๒๕ ตุลาคม พ.ศ. ๒๕๖๖ เพื่อให้มีความเหมาะสมกับสภาพการณ์ปัจจุบัน และเพื่อให้การดำเนินการปรับเป็นพินัย ตามพระราชบัญญัติควบคุมเครื่องดื่มแอลกอฮอล์ พ.ศ. ๒๕๕๓ และที่แก้ไขเพิ่มเติม เป็นไปด้วยความเรียบร้อยและมีประสิทธิภาพ

อาศัยอำนาจตามความในมาตรา ๑๔ วรรคหนึ่ง แห่งพระราชบัญญัติว่าด้วยการปรับเป็นพินัย พ.ศ. ๒๕๖๕ นายกรัฐมนตรี จึงออกประกาศไว้ ดังต่อไปนี้

- ข้อ ๑ ประกาศนี้เรียกว่า “ประกาศสำนักนายกรัฐมนตรี เรื่อง กำหนดเจ้าหน้าที่ของรัฐผู้มีอำนาจปรับเป็นพินัย ตามพระราชบัญญัติควบคุมเครื่องดื่มแอลกอฮอล์ พ.ศ. ๒๕๕๓ พ.ศ. ๒๕๖๘”
- ข้อ ๒ ประกาศนี้ให้ใช้บังคับตั้งแต่วันถัดจากวันประกาศในราชกิจจานุเบกษาเป็นต้นไป
- ข้อ ๓ ให้ยกเลิกประกาศสำนักนายกรัฐมนตรี เรื่อง กำหนดเจ้าหน้าที่ของรัฐผู้มีอำนาจปรับเป็นพินัย ตามพระราชบัญญัติควบคุมเครื่องดื่มแอลกอฮอล์ พ.ศ. ๒๕๕๓ พ.ศ. ๒๕๖๖ ลงวันที่ ๒๕ ตุลาคม พ.ศ. ๒๕๖๖

ข้อ ๔ ในประกาศนี้

“หัวหน้าหน่วยงานของรัฐ” หมายความว่า หัวหน้าหน่วยงานของรัฐตามระเบียบสำนักนายกรัฐมนตรี ว่าด้วยระเบียบปฏิบัติในการปรับเป็นพินัย พ.ศ. ๒๕๖๖

ข้อ ๕ ให้ข้าราชการซึ่งดำรงตำแหน่งดังต่อไปนี้ เป็นเจ้าหน้าที่ของรัฐผู้มีอำนาจปรับเป็นพินัย ในความผิดที่มีโทษปรับเป็นพินัย ตามพระราชบัญญัติควบคุมเครื่องดื่มแอลกอฮอล์ พ.ศ. ๒๕๕๓ และที่แก้ไขเพิ่มเติม ซึ่งเป็นความผิดที่มีโทษปรับเป็นพินัยที่มีอัตราอย่างสูงไม่เกินหนึ่งหมื่นบาท ในเขตท้องที่มีอำนาจหน้าที่ดูแลและรับผิดชอบในการปฏิบัติราชการ

- (๑) อธิบดีกรมควบคุมโรค
- (๒) รองอธิบดีกรมควบคุมโรค
- (๓) ผู้อำนวยการสำนักงานคณะกรรมการควบคุมเครื่องดื่มแอลกอฮอล์ กรมควบคุมโรค
- (๔) ผู้อำนวยการสำนักงานป้องกันควบคุมโรคที่ ๑ - ๑๒ กรมควบคุมโรค
- (๕) ผู้อำนวยการสถาบันป้องกันควบคุมโรคเขตเมือง กรมควบคุมโรค
- (๖) นายแพทย์สาธารณสุขจังหวัด

(๗) นายแพทย์ นักวิชาการสาธารณสุข นิติกร ซึ่งดำรงตำแหน่งระดับชำนาญการขึ้นไป ในสังกัดสำนักงานคณะกรรมการควบคุมเครื่องดื่มแอลกอฮอล์ กรมควบคุมโรค

(๘) นายแพทย์ นักวิชาการสาธารณสุข นิติกร ซึ่งดำรงตำแหน่งระดับชำนาญการขึ้นไป ในสังกัดสำนักงานป้องกันควบคุมโรคที่ ๑ - ๑๒ กรมควบคุมโรค

(๙) นายแพทย์ นักวิชาการสาธารณสุข นิติกร ซึ่งดำรงตำแหน่งระดับชำนาญการขึ้นไป ในสังกัดสถาบันป้องกันควบคุมโรคเขตเมือง กรมควบคุมโรค

(๑๐) นายแพทย์ นักวิชาการสาธารณสุข นิติกร ซึ่งดำรงตำแหน่งระดับชำนาญการขึ้นไป ในสังกัดสำนักงานสาธารณสุขจังหวัด สำนักงานปลัดกระทรวงสาธารณสุข

(๑๑) พนักงานสอบสวน ซึ่งดำรงตำแหน่งตั้งแต่รองสารวัตรหรือตำแหน่งเทียบเท่าขึ้นไป

(๑๒) ปลัดจังหวัด นายอำเภอ ปลัดอำเภอ ซึ่งดำรงตำแหน่งระดับชำนาญการขึ้นไป

ข้อ ๖ ในกรณีความผิดที่กฎหมายบัญญัติโทษปรับเป็นพินัยไม่มีอัตราอย่างสูงเกินหนึ่งหมื่นบาท ให้หัวหน้าหน่วยงานของรัฐกำหนดเจ้าหน้าที่ตามข้อ ๕ เป็นผู้ผู้มีอำนาจปรับเป็นพินัย โดยให้มีองค์คณะประกอบด้วยหัวหน้าองค์คณะหนึ่งคน และองค์คณะอีกไม่น้อยกว่าสองคน

ในระหว่างการศึกษาปรับเป็นพินัย หากมีเหตุที่ทำให้องค์คณะคนหนึ่งคนใดไม่อาจพิจารณาปรับเป็นพินัยต่อไปได้ ให้หัวหน้าหน่วยงานของรัฐกำหนดเจ้าหน้าที่ของรัฐตามข้อ ๕ เพื่อประกอบเป็นองค์คณะแทน

ข้อ ๗ เจ้าหน้าที่ของรัฐผู้มีอำนาจปรับเป็นพินัยตามประกาศนี้ ให้ปฏิบัติตามกฎหมายว่าด้วยการปรับเป็นพินัย

ประกาศ ณ วันที่ ๑๑ ธันวาคม พ.ศ. ๒๕๖๘

อนุทิน ชาญวีรกูล

นายกรัฐมนตรี